

**GALIMŲ PAVOJŲ, EKSTREMALIŲJŲ ĮVYKIŲ IR EKSTREMALIŲJŲ SITUACIJŲ,  
GALINČIŲ ĮTAKOTI ĮSTAIGĄ, RIZIKOS ANALIZĖ**

Remiantis Lietuvos Respublikos vyriausybės 2011 m. rugpjūčio 24 d. Nr. 988 nutarimu „Dėl Lietuvos Respublikos Vyriausybės 2006 m. kovo 9 d. nutarimo Nr. 241 „Dėl Ekstremalių įvykių kriterijų patvirtinimo“ pakeitimo“ nustatytais ir išvardintais kriterijais bei Priešgaisrinės apsaugos ir gelbėjimo departamento prie Vidaus reikalų ministerijos direktoriaus 2011 m. birželio 2 d. įsakymu Nr. 1-189 patvirtintomis Ūkio subjekto, kitos įstaigos galimų pavojų ir ekstremaliųjų situacijų rizikos analizės metodinėmis rekomendacijomis buvo atlikta Įstaigos galimų pavojų ir ekstremaliųjų situacijų rizikos analizė.

Galimų pavojų ir ekstremaliųjų situacijų rizikos analizės tikslas – nustatyti galimus pavojus, įvertinti ekstremaliųjų situacijų rizikos lygį ir numatyti rizikos valdymo priemonės: sumažinti galimų pavojų kilimo tikimybę, galimus padarinius ir pagerinti didelės rizikos ekstremaliųjų įvykių ir ekstremaliųjų situacijų valdymo galimybes.

Rizikos analizė atliekama šiais etapais:

1. nustatomi galimi pavojai;
2. atliekamas rizikos vertinimas;
3. nustatomas rizikos lygis ir jos priimtumas (priimtina ar nepriimtina).

Duomenys, gauti atlikus rizikos analizę, bus naudojami rengiant įstaigos ekstremaliųjų situacijų valdymo planą.

1 lentelė Nustatytų galimų pavojų apibūdinimas			
Eil. Nr.	Nustatytas galimas pavojus	Nustatyto galimo pavojaus padarinių (poveikio) zona ir galimas pavojaus išplitimas	Galimos pavojaus kilimo priežastys
1	2	3	4
<b>I. GAMTINIO POBŪDŽIO</b>			

1.	Hidrometeorologiniai reiškiniai (uraganas, pūga, smarkus snygis, speigas, lijundra, smarkus sudėtinis apšalas, smarkus lietus.	Įstaigos teritorija	Sutrikdomas transporto eismas, užpustomos ar užtvindomos gatvės, nulaužiami arba išraunami medžiai, išverčiamos elektros ir telefono atramos, nutraukiami elektros perdavimo linijų laidai, nutraukiamas elektros energijos, šilumos ir kitų energijos rūšių tiekimas, dėl to sutrinka įstaigos aprūpinimas maistu, vandeniu, stabdoma įstaigos veikla, galimi žmonių sužalojimo ar mirties atvejai.
2.	Žmonių užkrečiamosios ligos, kiti ūmūs žmonių sveikatos sutrikimai, koronavirusas.	Įstaigos patalpos ir teritorija	Užkrečiamos kraujo ir invazinės ligos susižeidus, kvėpavimo takų ligos kontaktuojant su sergančiuoju, užkrečiamos žarnyno ir parazitinės ligos dėl maisto ruošimo technologijų pažeidimų.

## II. TECHNINIO POBŪDŽIO

1.	Transporto įvykis.	Įstaigos teritorija	Atvažiuojantis transportas į įstaigos teritoriją vaikų pasivaikščiojimo lauke metu.
2.	Avarija energetikos sistemoje.	Įstaigos patalpos ir teritorija	Dėl komunalinių ir energetinių sistemų įrenginių gedimų, pažeidus komunalinių ir energetinių sistemų eksploatavimo taisykles.
3.	Energijos tiekimo sutrikimas.	Įstaigos patalpos ir teritorija	Dėl energetinių sistemų įrenginių gedimų, pažeidus energetinių sistemų eksploatavimo taisykles, nepalankių oro sąlygų.
4.	Komunalinių sistemų avarija.	Įstaigos patalpos ir teritorija	Komunalinių ir energetinių sistemų įrenginių gedimų, pažeidus komunalinių ir energetinių sistemų eksploatavimo taisykles, arba dėl nepalankių oro sąlygų.
5.	Ryšių paslaugų teikimo vartotojams sutrikimas.	Įstaigos patalpos ir teritorija	Ryšių sistemų įrenginių gedimas, pažeidus eksploatavimo taisykles arba gedimas dėl nepalankių oro sąlygų.

## III. EKOLOGINIO POBŪDŽIO

1.	Oro, vandens, dirvožemio, grunto užterštumas arba kitas jiems padarytas poveikis.	Įstaigos patalpos ir teritorija	Teritorijos taršos pavojingosiomis medžiagomis atvejais.
2.	Radiacinė avarija, branduolinė avarija Baltarusijos Astrovo atominėje elektrinėje.	<ul style="list-style-type: none"> <li>• bendra arba lokalinė teritorijos tarša; išorinė apšvita – apšvita, kurią patiria žmonės, kai juos veikia išorinė jonizuojančioji spinduliuotė dėl radioaktyviųjų medžiagų, patekusių ant kūno ar drabužių, iškritusių ant žemės, pastatų iš praslenkančio radioaktyvaus debesies ar esant lokalinei taršai objektuose, naudojančiuose radioaktyviasias medžiagas;</li> <li>• vidinė apšvita – žmogaus patiriama apšvita, kai į jo organizmą kvėpuojant, su maistu ar vandeniu</li> </ul>	<p>Radioaktyvioji tarša galima:</p> <ul style="list-style-type: none"> <li>• įvykus radiacinėms avarijoms kaimyninių valstybių atominės energetikos objektuose, kai į aplinką išsiveržia didelis radioaktyviųjų medžiagų kiekis;</li> <li>• nukritus kosminiam aparatui ar kitam skraidančiam objektui, kuriame yra radioaktyviųjų medžiagų;</li> <li>• įvykus avarijai objekte, turinčiame lokalų radioaktyvų šaltinį; įvykus branduoliniam sprogimui.</li> </ul>

		arba tiesiog per kūno odą patenka radionuklidai.	
IV. KITAS ĮVYKIS, EKSTREMALUSIS ĮVYKIS			
1.	Gaisro keliamas pavojus, užsidegimo ar degimo grėsmė.	Įstaigos patalpos ir teritorija	<ul style="list-style-type: none"> <li>• Dėl ilgalaikės sausros;</li> <li>• dėl netvarkingų elektros įrengimų ir jų naudojimo taisyklių pažeidimo;</li> <li>• dėl neatsargaus elgesio su ugnimi, ypač rūkant uždraustose ar pavojingose vietose;</li> <li>• dėl neatsargaus elgesio su prietaisais;</li> <li>• dėl žaibo ir elektrostatiinių krūvių;</li> <li>• tyčinių padegimų.</li> </ul>
2.	Teroristiniai išpuoliai, pavojingas radinys, pranešimas apie padėtą sprogmenį.	Įstaigos patalpos ir teritorija	Dėl politinių sprendimų; dėl politinių reikalavimų išskyrimo; kaip protesto akcija prieš politinius sprendimus.
3.	Pastatų griuvimas.		Tyčiniai žmogaus veiksmai; gamtiniai kataklizmai; gamybinis brokas .

2 lentelė. Galimo pavojaus tikimybės (T) įvertinimo kriterijai		
Galimo pavojaus tikimybės (T) įvertinimas	Galimo pavojaus tikimybės lygis	Vertinimo balai
Gali įvykti dažniau negu kartą per metus	labai didelė tikimybė	5
Gali įvykti kartą per 1–10 metų	didelė tikimybė	4
Gali įvykti kartą per 10–50 metų	vidutinė tikimybė	3
Gali įvykti kartą per 50–100 metų	maža tikimybė	2
Gali įvykti rečiau negu kartą per 100 metų	labai maža tikimybė	1

3 lentelė. Galimų pavojų padariniai (poveikis) gyventojų gyvybei ir sveikatai	
Nustatytas galimas pavojus	Galinių nukentėti gyventojų skaičius (žuvusiųjų ir (ar) sužeistųjų ir (ar) evakuotinių gyventojų)
1	2
Hidrometeorologiniai reiškiniai	Žuvusiųjų, sužeistųjų nėra ir (ar) gyventojų evakuoti nereikia.
Žmonių užkrečiamosios ligos	Žuvusiųjų, sužeistųjų nėra ir (ar) gyventojų evakuoti nereikia.
Vabzdžių antplūdis	Žuvusiųjų, sužeistųjų nėra ir (ar) gyventojų evakuoti nereikia.
Transporto įvykis	Žuvusiųjų, sužeistųjų nėra ir (ar) gyventojų evakuoti nereikia.
Avarija energetikos sistemoje	Žuvusiųjų, sužeistųjų nėra ir (ar) gyventojų evakuoti nereikia.
Energijos tiekimo sutrikimas	Žuvusiųjų, sužeistųjų nėra ir (ar) gyventojų evakuoti nereikia.
Komunalinių sistemų avarija	Žuvusiųjų, sužeistųjų nėra ir (ar) gyventojų evakuoti nereikia.
Ryšių paslaugų teikimo vartotojams sutrikimas	Žuvusiųjų, sužeistųjų nėra ir (ar) gyventojų evakuoti nereikia.
Oro, vandens, dirvožemio, grunto užterštumas	Žuvusiųjų, sužeistųjų nėra ir (ar) gyventojų evakuoti nereikia.
Radiacinė avarija	Žuvusiųjų, sužeistųjų nėra ir (ar) gyventojų evakuoti nereikia.

Gaisro keliamas pavojus, užsidegimo ar degimo grėsmė	Žuvo ne daugiau kaip 5 gyventojai ir (ar) sužalota nuo 5 iki 10 gyventojų, ir (ar) nuo 50 iki 100 gyventojų evakuota.
--	---

4 lentelė. Galimų pavojų padariniai (poveikis) veiklos tęstinumui	
Nustatytas galimas pavojus	Galimi padariniai (poveikis) veiklos tęstinumui ir jų trukmė
1	2
Hidrometeorologiniai reiškiniai	Kai veikla sutrikdoma nuo 6 iki 24 valandų
Žmonių užkrečiamosios ligos	Kai veikla sutrikdoma nuo 6 iki 24 valandų
Vabzdžių antplūdis	Kai veikla sutrikdoma iki 6 valandų
Transporto įvykis	Kai veikla sutrikdoma iki 6 valandų
Avarija energetikos sistemoje	Kai veikla sutrikdoma iki 6 valandų
Energijos tiekimo sutrikimas	Kai veikla sutrikdoma iki 6 valandų
Komunalinių sistemų avarija	Kai veikla sutrikdoma nuo 6 iki 24 valandų
Ryšių paslaugų teikimo vartotojams sutrikimas	Kai veikla sutrikdoma iki 6 valandų
Oro, vandens, dirvožemio, grunto užterštumas	Kai veikla sutrikdoma iki 6 valandų
Radiacinė avarija	Kai veikla sutrikdoma iki 6 valandų
Gaisro keliamas pavojus, užsidegimo ar degimo grėsmė	Kai veikla sutrikdoma iki 6 valandų

5 lentelė. Galimų padarinių (poveikio) (P) įvertinimo kriterijai		
1	2	3
Galimų padarinių (poveikio) gyventojų gyvybei ir sveikatai (P1) įvertinimas.	Galimų padarinių (poveikio) lygis	Vertinimo balai
Žuvusiųjų, sužeistųjų nėra ir (ar) gyventojų evakuoti nereikia.	nereikšmingas	1
Sužaloti 1–5 gyventojai ir (ar) iki 50 gyventojų evakuota.	ribotas	2
Žuvo ne daugiau kaip 5 gyventojai ir (ar) sužalota nuo 5 iki 10 gyventojų, ir (ar) nuo 50 iki 100 gyventojų evakuota.	didelis	3

Žuvo ne daugiau kaip 20 gyventojų ir (ar) nuo 10 iki 50 gyventojų sunkiai sužalota, ir (ar) nuo 100 iki 200 gyventojų evakuota.	labai didelis	4
Žuvo daugiau nei 20 gyventojų ir (ar) sužalota daugiau nei 50 gyventojų, ir (ar) daugiau kaip 200 gyventojų evakuota.	katastrofinis	5
Galimų padarinių (poveikio) turtui ir aplinkai (P2) įvertinimas.	Galimų padarinių (poveikio) lygis	Vertinimo balai
Ūkio subjektams, kitoms įstaigoms – mažiau nei 5 proc. turto vertės.	nereikšmingas	1
Ūkio subjektams, kitoms įstaigoms – nuo 5 iki 10 proc. turto vertės.	ribotas	2
Ūkio subjektams, kitoms įstaigoms – nuo 10 iki 30 proc. turto vertės.	didelis	3
Ūkio subjektams, kitoms įstaigoms – nuo 30 iki 40 proc. turto vertės.	labai didelis	4
Ūkio subjektams, kitoms įstaigoms – daugiau kaip 40 proc. turto vertės.	katastrofinis	5
Galimų padarinių (poveikio) veiklos tęstinumui (P3) įvertinimas.	Galimų padarinių (poveikio) lygis	Vertinimo balai
Kai veikla sutrikdoma iki 6 valandų.	nereikšmingas	1
Kai veikla sutrikdoma nuo 6 iki 24 valandų.	ribotas	2
Kai veikla sutrikdoma nuo 1 iki 3 parų.	didelis	3
Kai veikla sutrikdoma nuo 3 iki 30 parų.	labai didelis	4
Kai veikla sutrikdoma daugiau kaip 30 parų.	katastrofinis	5

6 lentelė. Galimų pavojų rizikos įvertinimas

Eil. Nr.	Galimas pavojus	Galimo pavojaus tikimybės (T) įvertinimas balais	Galimų padarinių (poveikio) (P) įvertinimas balais			Rizikos lygio (R) nustatymas			Bendras rizikos lygis (R) R=R1+R2+R3
			Galimi padariniai (poveikis) gyventojų gyvybei ir sveikatai (P1)	Galimi padariniai (poveikis) turtui ir aplinkai (P2)	Galimi padariniai (poveikis) veiklos tęstinumui (P3)	Galimo pavojaus rizikos gyventojų gyvybei ir sveikatai lygis (R1) R1=TxP1	Galimo pavojaus rizikos turtui ir aplinkai lygis (R2) R2=TxP2	Galimo pavojaus rizikos veiklos tęstinumui lygis (R3) R3=TxP3	
1.	Koronavirusas (Covid 19).	4	5	1	3	20	4	12	36
2.	Pavojingos užkrečiamos ligos.	3	3	1	2	9	3	6	18
3.	Uraganas.	1	3	3	3	3	3	3	9
4.	Pūga, smarkus snygis, speigas.	2	1	1	2	2	2	4	8
5.	Lijundra, smarkus sudėtinis apšalas.	2	1	2	1	2	4	2	8
6.	Smarkus lietus.	2	1	1	1	2	2	2	6
7.	Gaisras.	5	2	3	1	10	15	5	30



8.	Pastatų griuvimas.	2	2	4	5	4	8	10	22
9.	Branduolinė avarija Baltarusijos Astrovo atominėje elektrinėje.	1	5	3	2	5	3	2	10
10.	Teroristiniai išpuoliai.	1	3	3	3	3	3	3	9
11.	Pavoingas radinys.	1	2	3	3	2	3	3	8
12.	Cheminių medžiagų paskleidimas.	1	3	2	3	3	2	3	8
13.	Elektros energijos tiekimo sutrikimas ir (ar) gedimas.	2	1	1	2	2	2	4	8
14.	Šilumos energijos tiekimo sutrikimas ir (ar) gedimas.	1	1	1	2	1	1	2	4
15.	Vandens tiekimo sutrikimas.	1	1	1	2	1	1	2	4
16.	Komunikacijų sistemų (elektroninių ryšių) tiekimo sutrikimas ir (ar) gedimas.	1	1	1	2	1	1	2	4

17.	Pranešimas apie padėtą sprogmenį	1	1	1	2	1	1	2	4
-----	---	---	---	---	---	---	---	---	---

Užpildžius 6 lentelės 16 skiltį gaunami bendros rizikos duomenys, pagal kuriuos Įstaigos darbuotojams bei auklėtiniams, aplinkai ir įstaigos veiklai galimi pavojai išsidėsto sekančia tvarka:

1. Žmonių užkrečiamosios ligos;
2. Hidrometeorologiniai reiškiniai;
3. Gaisro keliamas pavojus, užsidegimo ar degimo grėsmė;
4. Avarija energetikos sistemoje, energijos tiekimo sutrikimas, komunalinių sistemų avarija.

Rizikos analizė bus peržiūrima ir prireikus atnaujinama ne rečiau kaip kartą per trejus metus arba atsiradus naujiems pavojams, pasikeitus civilinę saugą reglamentuojantiems teisės aktams, pertvarkius ar modernizavus įrenginius, technologinius procesus ar įvykus kitiems pokyčiams, didinantiems pavojų ar ekstremaliųjų situacijų riziką ir mažinantiems darbuotojų saugumą.

**VILNIAUS MIESTO SAVIVALDYBĖS EKSTREMALIŲ SITUACIJŲ KOMISIJOS SUDĖTIS**  
**VILNIAUS MIESTO SAVIVALDYBĖS ESOC SUDĖTIS**

Nr.	Pareigos savivaldybės OC	Pareigos	Kontaktai
1.	koordinatorius	Vilniaus miesto savivaldybės administracijos direktoriaus pavaduotojas (centro koordinatorius)	(8 5) 211 2444
Operacinio vertinimo ir ekstremaliųjų situacijų prevencijos grupė			
2.	grupės vadovas	Vilniaus miesto savivaldybės administracijos Saugaus miesto departamento Civilinės saugos skyriaus vedėjas	(8 5) 211 2217
Informacijos valdymo grupė			
3.	grupės vadovas	Vilniaus miesto savivaldybės administracijos Saugaus miesto departamento Civilinės saugos skyriaus vedėjo pavaduotojas	(8 5) 211 2811
Materialinio techninio aprūpinimo grupė			
4.	grupės vadovas	Vilniaus miesto Savivaldybės administracijos Miesto ūkio ir transporto departamento direktoriaus pavaduotojas	(8 5) 211 2157
Visuomenės informavimo grupė			
5.	grupės vadovas	Vilniaus miesto savivaldybės Tarybos ir mero sekretoriato Rinkodaros ir komunikacijos skyriaus vyriausioji specialistė	(8 5) 211 2769
Administravimo grupė			
6.	grupės vadovas	Vilniaus miesto savivaldybės administracijos	(8 5) 211 2504

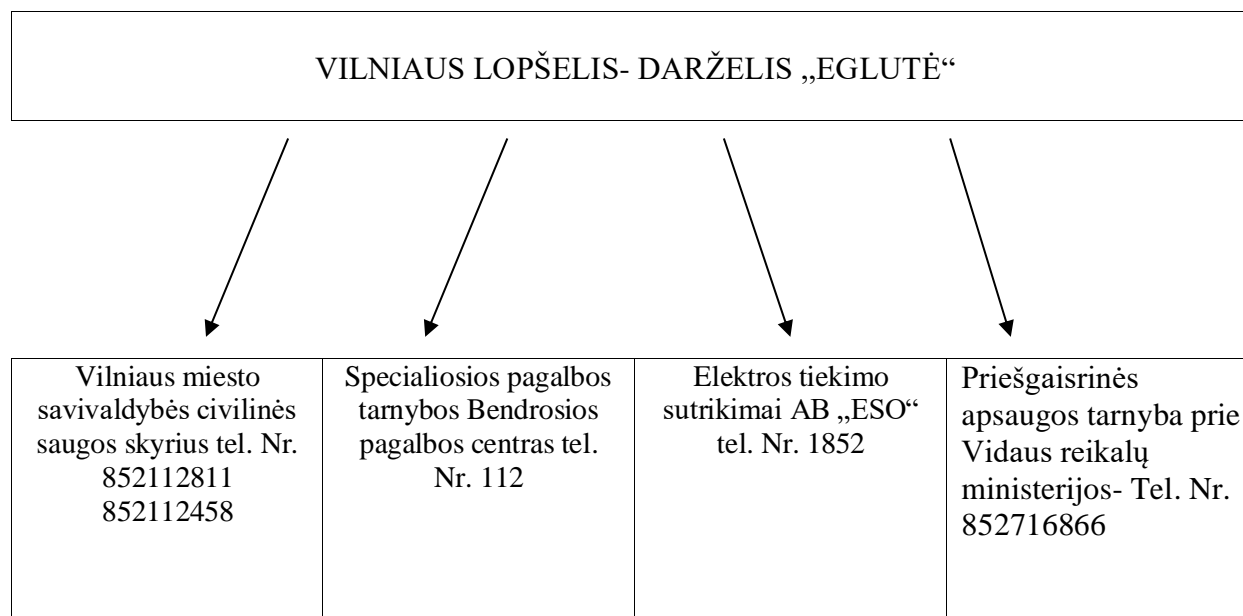
		Saugaus miesto departamento Civilinės saugos skyriaus vyriausioji specialistė	
Elektroninių ryšių organizavimo ir palaikymo grupė			
7.	grupės vadovas	Vilniaus miesto savivaldybės administracijos E. miesto departamento Informacinių technologijų skyriaus vedėjas	(8 5) 211 2212

### **SAVIVALDYBĖS EKSTREMALIŲ SITUACIJŲ KOMISIJOS KONTAKTAI**

VILNIAUS MIESTO SAVIVALDYBĖS ESK SUDĖTIS		
Pareigos savivaldybės ESK	Pareigos	Kontaktai
pirmininkas	Vilniaus miesto savivaldybės administracijos direktorius (komisijos pirmininkas)	(8 5) 211 2616

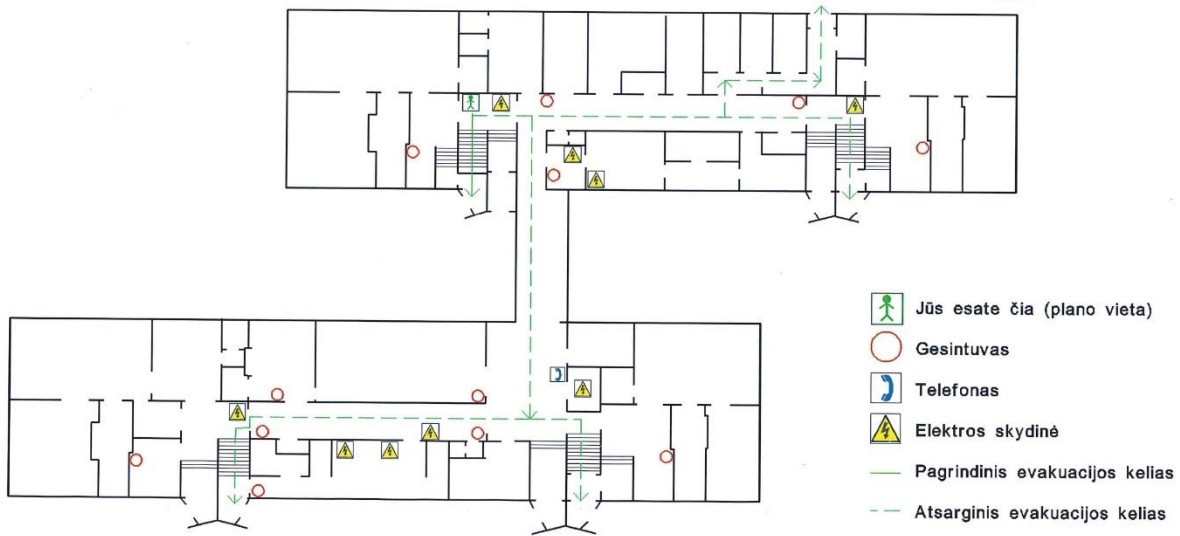
### **SAVIVALDYBĖS CIVILINĖS SAUGOS DARBUOTOJŲ KONTAKTAI**







Eil. Nr.	Pareigos	Kontaktai
1.	Civilinės saugos skyriaus vedėja	(8 5) 211 2217
2.	Civilinės saugos skyriaus vedėjo pavaduotoja	(8 5) 211 2811
3.	Civilinės saugos skyriaus vyriausioji specialistė	(8 5) 211 2504
4.	Civilinės saugos skyriaus vyriausioji specialistė	(8 5) 211 2874

**KEITIMOSI INFORMACIJA APIE EKSTREMALIĄ SITUACIJĄ AR EKSTREMALŲ ĮVYKĮ  
SCHEMA**

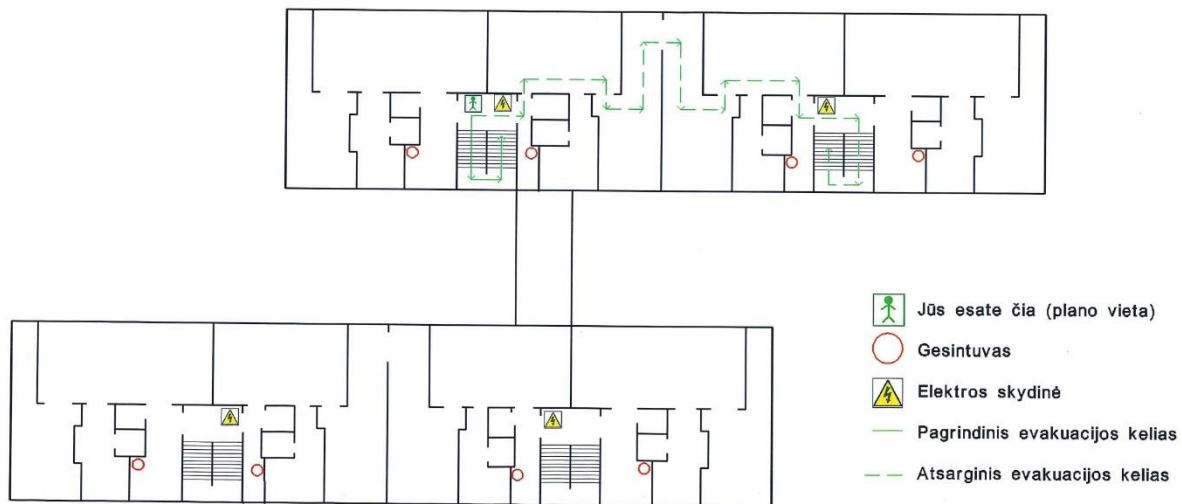
**ĮSTAIGOS LANKYTOJŲ, AUKLĖTINIŲ IR DARBUOTOJŲ EVAKAVIMO SCHEMA**

**VILNIAUS LOPŠELIS - DARŽELIS "EGLUTĖ"**  
Evakavimo planas



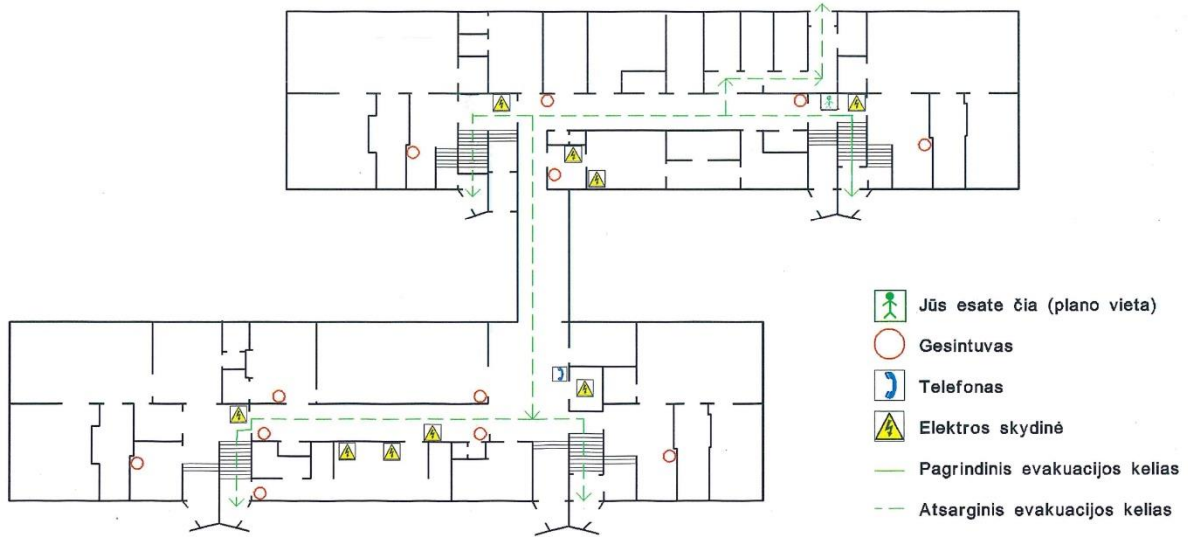
-  Jūs esate čia (plano vieta)
-  Gesintuvas
-  Telefonas
-  Elektros skydinė
-  Pagrindinis evakuacijos kelias
-  Atsarginis evakuacijos kelias

VILNIAUS LOPŠELIS - DARŽELIS "EGLUTĖ"  
Evakavimo planas

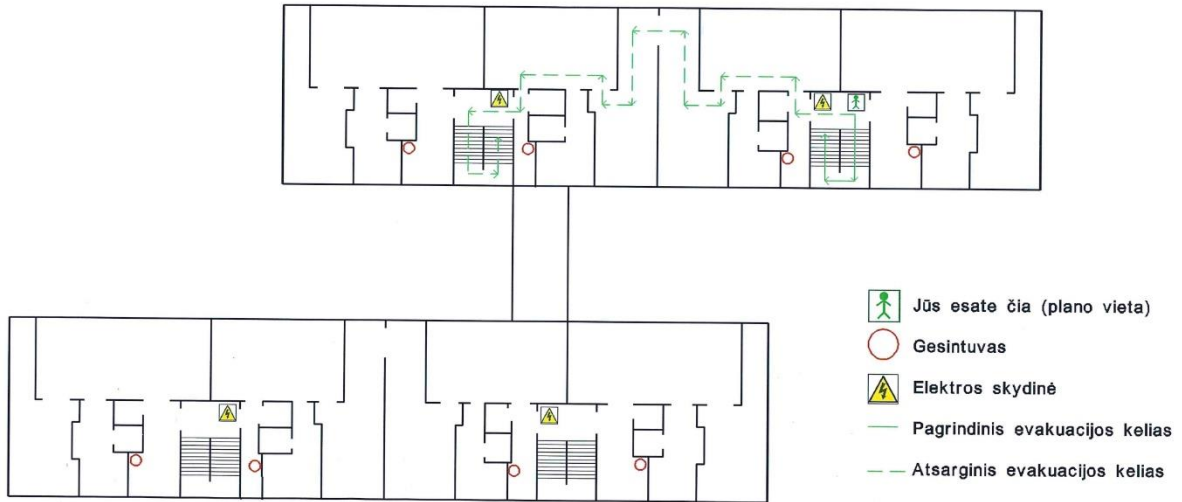




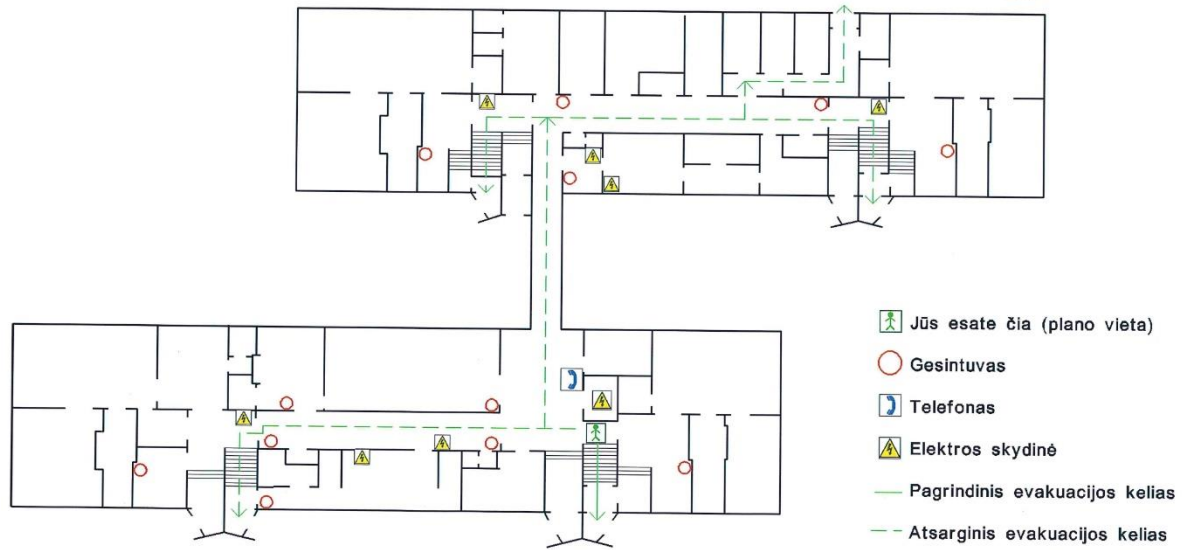
VILNIAUS LOPŠELIS - DARŽELIS "EGLUTĖ"  
Evakavimo planas



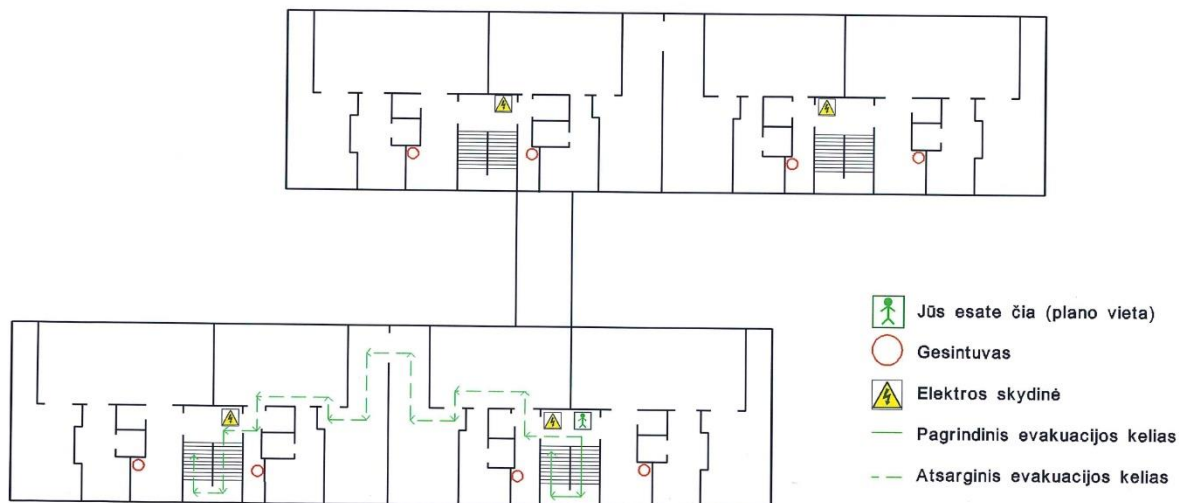
VILNIAUS LOPŠELIS - DARŽELIS "EGLUTĖ"  
Evakavimo planas



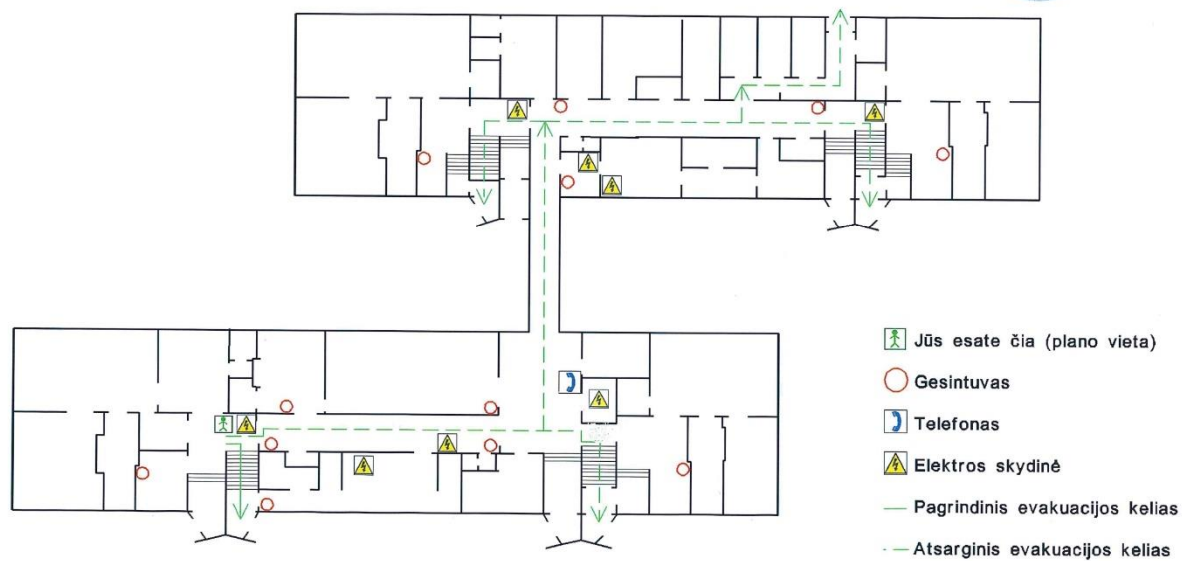
VILNIAUS LOPŠELIS - DARŽELIS "EGLUTĖ"  
Evakavimo planas



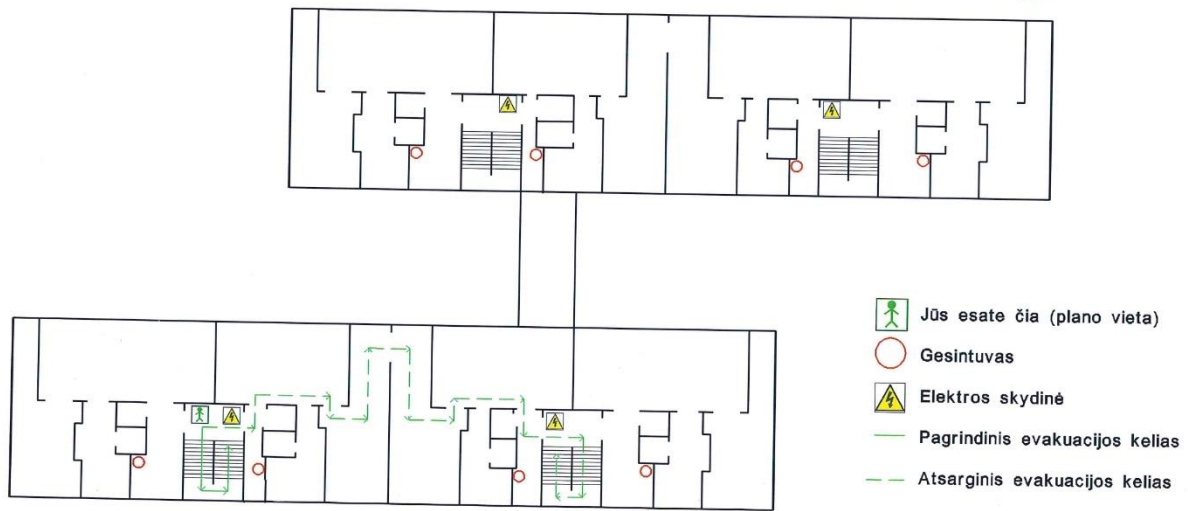
VILNIAUS LOPŠELIS - DARŽELIS "EGLUTĖ"  
Evakavimo planas



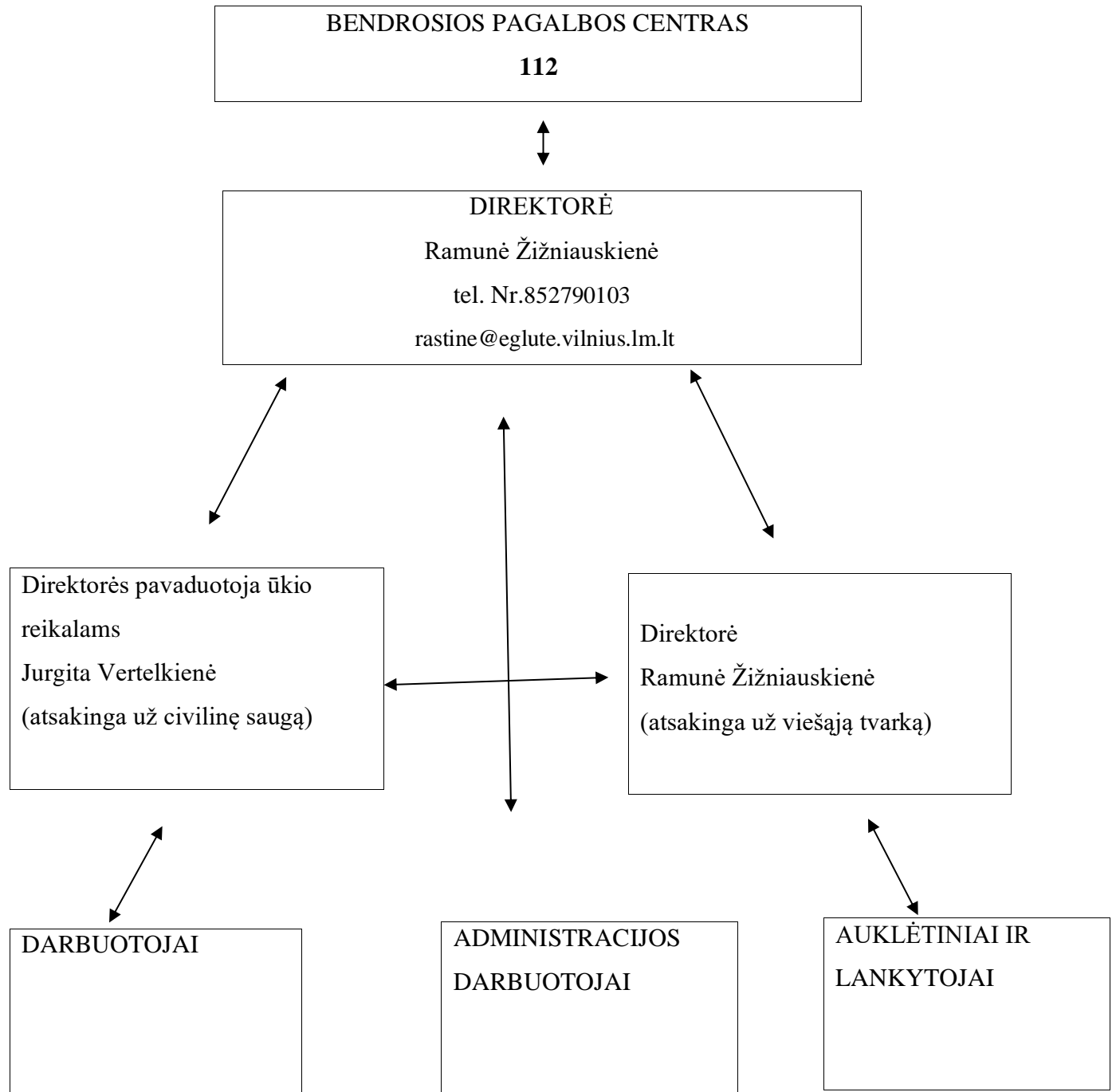
VILNIAUS LOPŠELIS - DARŽELIS "EGLUTĖ"  
Evakavimo planas



VILNIAUS LOPŠELIS - DARŽELIS "EGLUTĖ"  
Evakavimo planas



## PERSPĖJIMO APIE ĮVYKĮ SCHEMA



## IŠTAIGOS MATERIALINIŲ IŠTEKLIŲ ŽINYNAS

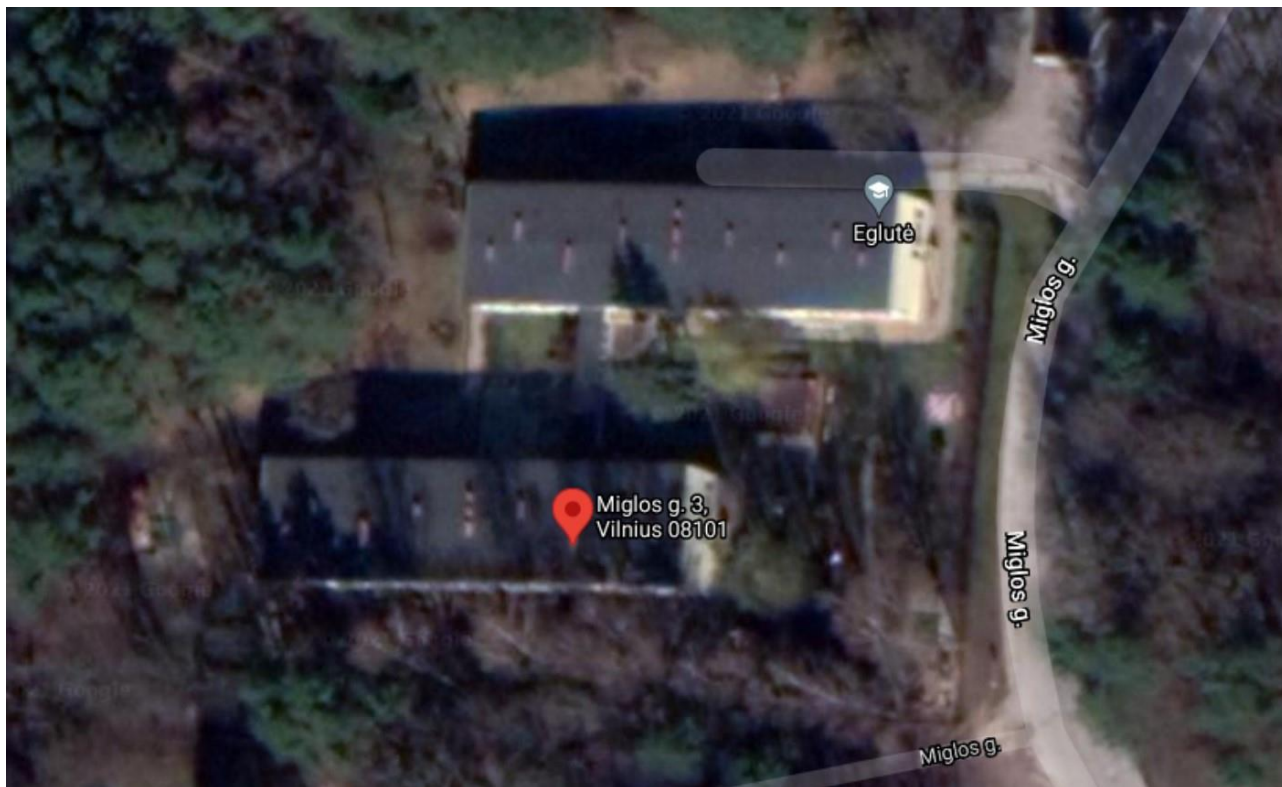
Eil. Nr.	Materialinis išteklius	Kiekis	Techniniai duomenys	Valdytojas	Valdytojo kontaktiniai duomenys	Pavojus, į kurį atsižvelgiant numatyti materialiniai ištekliai
1	2	3	4	5	6	7
1.	Gesintuvai	16	9 vnt.- MG6; 5 vnt. – MG-4; 1 vnt. – AG-3; 1 vnt. – AG-5;	Direktoriaus pavaduotojas ūkiui	868711623	Gaisras
2.	Kvėpavimo takų apsaugos priemonės	500	500 vienkartinės veido kaukės	Direktoriaus pavaduotojas ūkiui	868711623	Pavojingosios medžiagos patekimas į aplinką; Ypač pavojinga žmonių užkrečiamoji liga
3.	Pirmos pagalbos vaistinėlės	12	-	Direktoriaus pavaduotojas ūkiui	868711623	Pagal poreikį
4.	Vienkartinės pirštinės	1000	-	Direktoriaus pavaduotojas ūkiui	868711623	Pagal poreikį

**VILNIAUS MIESTO SPECIALIŲJŲ IR AVARINIŲ TARNYBŲ KONTAKTAI**

1. Bendrasis pagalbos centras – tel. Nr. 112;
2. Koronaviruso karštoji linija- tel. Nr. 1808;
3. Vilniaus visuomenės sveikatos biuras – tel. Nr. (8 5) 2711244, el. paštas: info@vvsb.lt;
4. AB “Energijos skirstymo operatorius” (ESO) – bendrasis tel. Nr. 1852 (dingus elektrai), tel. Nr. 1802 (klientų aptarnavimas);
5. UAB "Vilniaus vandenys" – tel. Nr. 1889, el.paštas: info@vv.lt;
6. UAB “Grinda” Miesto avarinė dispečerinė tarnyba – tel. Nr. 1355, (8 5) 2152089, el. paštas: info@grinda.lt;
7. Vilniaus miesto VPK – tel. Nr. (8 5) 2716050.



**ĮSTAIGOS TERITORIJOS IR (AR) PASTATO PLANAS**





## DARBUOTOJŲ VEIKSMŲ KILUS GAISRUI PLANAS

Eil. Nr.	Darbuotojų veiksmai	Veiksmų atlikimo tvarka	Vykdytojai
1.	Ugniagesių gelbėtojų iškvietimas	Skambinti – <b>112</b>	Pirmas asmuo pastebėjęs ar informuotas apie gaisrą
2.	Lopšelio-darželio direktorės ar administracijos informavimas	Skambinti direktorei tel. (8 5) 2790404. Aplinkiniai darbuotojai informuojami šaukiant žodį „Gaisras“	Pirmas asmuo pastebėjęs gaisrą
3.	Gaisro gesinimas turimomis priemonėmis	Panaudoti pirmines gaisro gesinimo priemones (gesintuvus)	Arčiausiai gaisro esantys darbuotojai
4.	Išorinių durų atidarymas	Atidaryti ir užfiksuoti visas duris, paimti kitų išorinių durų raktus ir atrakinti evakuacines duris, nuimti automatinius durų pritrauktuvus ir pašalinti visas kliūtis iš evakavimo kelių	<u>Atsakingi darbuotojai:</u> Dienos metu: budintis administracijos darbuotojas Nakties metu: sargas
5.	Vaikų evakuacija	Išgirdus žmonių riksmus apie kilusį gaisrą, būtina nedelsiant, greitai ir tvarkingai kartu evakuoti visus vaikus iš lopšelio-darželio patalpų per artimiausią saugų evakuacinį išėjimą. Per uždūmintą patalpą būtina eiti pasilenkus po dūmais, veidą prisidengus drėgnu audeklu, arba šliaužti	<u>Visi grupės auklėtojai</u> yra atsakingi už jų grupėse esančių vaikų evakuavimą. Esant galimybei būtina uždaryti lopšelio-darželio langus, orlaides bei išjungti elektros prietaisus. Kiti darbuotojai atsakingi – už jų darbo vietoje esančių vaikų evakuavimą
6.	Darbuotojų ir kitų žmonių evakuacija	Nurodyti administracijos ir kitiems lopšelio-darželio darbuotojams evakuimosi kryptį. Per uždūmintą patalpą būtina eiti pasilenkus po dūmais, veidą prisidengus drėgnu audeklu, arba šliaužti	<u>Evakuavimą prižiūri:</u> Dienos metu: budintis administracijos darbuotojas Nakties metu: sargas

7.	Evakuotų žmonių susirinkimo vietos nustatymas	Visų evakuotų žmonių susirinkimo vieta yra vidinis lopšelio-darželio kiemas. Šaltuoju metu laiku evakuotų žmonių susirinkimo vieta yra Vilniaus lopšelio-darželio „Eglutė“ patalpos, esančios Miglos g. 3, Vilnius	Atsakingi už vaikų evakavimą auklėtojai turi sužymėti evakuotus vaikus ir šią informaciją perduoti direktoriui. Jei kurio nors vaiko pasigendama būtina apie tai informuoti dienos metu: budintis administracijos darbuotojas, nakties metu: sargas, bei esant galimybei nedelsiant pradėti dingusio vaiko paieškas
8.	Elektros energijos išjungimas	Paimti raktus nuo elektros skydinių ir išjungti elektros srovę	<u>Atsakingas:</u> Dienos metu: budintis administracijos darbuotojas Nakties metu: sargas
9.	Turto gelbėjimas	Baigus žmonių evakuaciją, organizuojamas materialinių vertybių ar dokumentų išnešimas į saugią zoną	<u>Vykdo:</u> Dienos metu: budintis administracijos darbuotojas Nakties metu: sargas
10.	Ugniagesių gelbėtojų pasitikimas	Išeiti į gatvę, palaukti ugniagesių atvykimo. Suteikti visą reikiamą informaciją ir pagalbą ugniagesiams gelbėtojams	<u>Atsakingi:</u> Dienos metu: budintis administracijos darbuotojas Nakties metu: sargas

**ĮSTAIGOS DARBUOTOJŲ IR ATSAKINGŲ ASMENŲ SĄRAŠAS SU KONTAKTINIAI  
DUOMENIMIS**

<b>Atsakomybė</b>	<b>Vardas, Pavardė</b>	<b>Pareigos</b>	<b>Telefonas</b>	<b>El. paštas</b>
Įstaigos vadovas	Ramunė Žižniauskienė	Direktorė	852790103	<a href="mailto:rastine@eglute.vilnius.lm.lt">rastine@eglute.vilnius.lm.lt</a>
Atsakingas už priešgaisrinę saugą	Jurgita Vertelkienė	Direktorės pavadootoja ūkio reikalams	852790404	<a href="mailto:rastine@eglute.vilnius.lm.lt">rastine@eglute.vilnius.lm.lt</a>
Atsakingas už civilinę saugą	Jurgita Vertelkienė	Direktorės pavadootoja ūkio reikalams	852790404	<a href="mailto:rastine@eglute.vilnius.lm.lt">rastine@eglute.vilnius.lm.lt</a>
Atsakingas už viešąją tvarką	Ramunė Žižniauskienė	Direktorė	852790103	<a href="mailto:rastine@eglute.vilnius.lm.lt">rastine@eglute.vilnius.lm.lt</a>
Atsakingas už pirmosios pagalbos suteikimą	Nijolė Pimpienė	Dietistė	852790404	<a href="mailto:rastine@eglute.vilnius.lm.lt">rastine@eglute.vilnius.lm.lt</a>
Atsakingas už ryšius ir informavimą	Ramunė Žižniauskienė	Direktorė	852790103	<a href="mailto:rastine@eglute.vilnius.lm.lt">rastine@eglute.vilnius.lm.lt</a>
Atsakingas už komunikacijų atjungimą ir avarijos padarinių likvidavimą	Ramunė Žižniauskienė	Direktorė	852790103	<a href="mailto:rastine@eglute.vilnius.lm.lt">rastine@eglute.vilnius.lm.lt</a>
Atsakingas už koordinavimą	Ramunė Žižniauskienė	Direktorė	852790103	<a href="mailto:rastine@eglute.vilnius.lm.lt">rastine@eglute.vilnius.lm.lt</a>
Atsakingas už jodo preparatų išdavimą	Ramunė Žižniauskienė	Direktorė	852790103	<a href="mailto:rastine@eglute.vilnius.lm.lt">rastine@eglute.vilnius.lm.lt</a>

## ES-1, ES-2, ES-3 PRANEŠIMŲ FORMŲ PAVYZDŽIAI

FORMA ES-1

## PIRMINIS PRANEŠIMAS \_\_\_\_\_

(esama ekstremali situacija)

1. PRANEŠĖJAS	2. ADRESATAS
DATA	TEL. Nr.
LAIKAS	FAKSO Nr.
EL. PASTAS	EL. PASTAS
3. EKSTREMALIOS SITUACIJOS PAVADINIMAS	4. ŠIO PRANEŠIMO PRIEDAI (AKTUALUS DUOMENYS, APIE EKSTREMALIĄ SITUACIJĄ)
	LAPŲ SKAIČIUS
5. Į ĮVYKIO VIETĄ IŠVYKUSIOS (DALYVAVUSIOS) CIVILINĖS SAUGOS IR GELBĖJIMO SISTEMOS PAJĖGOS	
6. ĮVYKIO APRAŠYMAS	
6.1. KUR ĮVYKO	
6.2. KAS ĮVYKO	
6.3. KAS PRANEŠĖ	
6.4. PRIEŽASTYS	
6.5. PROGNOZĖ	
7. SUŽEISTIEJI	SKAIČIUS
8. ŽUVUSIEJI	SKAIČIUS
9. INFORMACIJĄ PATEIKĘS ASMUO (pareigos, parašas, vardas, pavardė)	

**PRANEŠIMAS**

(keitimasis informacija apie gelbėjimo darbus, esamą ekstremalią situaciją)

1. PRANEŠĖJAS		2. ADRESATAS	
DATA		TEL. Nr.	
LAIKAS		FAKSO Nr.	
EL. PAŠTAS		EL. PAŠTAS	
3. EKSTREMALIOS SITUACIJOS PAVADINIMAS		4. ŠIO PRANEŠIMO PRIEDAI (AKTUALŪS DUOMENYS APIE EKSTREMALIĄ SITUACIJĄ)	
		LAPŲ SKAIČIUS	
5. CIVILINĖS SAUGOS OPERACIJOS VADOVAS		6. GELBĖJIMO DARBŲ VADOVAS	
TEL. Nr.		TEL. Nr.	
7. DALYVAUJANČIOS PAJĖGOS (ŽMONĖS IR TECHNIKA)		8. DETALUS EKSTREMALIOS SITUACIJOS APIBŪDINIMAS, KEITIMASIS INFORMACIJA	
9. PADARYTA ŽALA		10. SITUACIJOS ĮVERTINIMAS	
11. GYVENTOJŲ / DARBUOTOJŲ APSAUGOS ORGANIZAVIMAS			
12. POREIKIAI, SIŪLYMAI, PASTABOS			
13. INFORMACIJĄ PATEIKĖS ASMUO (pareigos, parašas, vardas, pavardė)			

## PRANEŠIMAS \_\_\_\_\_

(padėtis likvidavus ekstremalios situacijos padarinius)

1. PRANEŠĖJAS		2. ADRESATAS	
DATA	TEL. Nr.	TEL. Nr.	
LAIKAS	FAKSO Nr.	FAKSO Nr.	
EL. PAŠTAS		EL. PAŠTAS	
3. ĮVYKIO PABAIGA (TRUMPAS APRAŠYMAS)		4. ŠIO PRANEŠIMO PRIEDAI (AKTUALUS DUOMENYS APIE EKSTREMALIĄ SITUACIJĄ)	
		LAPŲ SKAIČIUS	
5. EKSTREMALIOS SITUACIJOS PAVADINIMAS			
6. ŽUVUSIEJI			
7. SUŽEISTIEJI			
8. KITA INFORMACIJA (VEIKSMAI, PADARYTA ŽALA, PATIRTI NUOSTOLIAI IR T. T.)			
9. DALYVAVUSIOS PAJĖGOS:		ŽMONĖS	TECHNIKA
9.1.		.....	.....
9.2.		.....	.....
9.3.		.....	.....
9.4.		.....	.....
9.5.		.....	.....
9.6.		.....	.....
9.7.		.....	.....
10. INFORMACIJĄ PATEIKĘS ASMUO (pareigos, parašas, vardas, pavardė)			



## **STABILIOJO JODO PREPARATŲ DALIJIMO IR NAUDOJIMO TVARKOS APRAŠAS**

### **I. BENDROSIOS NUOSTATOS**

1. Vilniaus lopšelis- darželis „Eglutė“ (toliau – Įstaiga) Stabiliojo jodo preparatų dalijimo ir naudojimo tvarkos aprašas (toliau – Tvarkos aprašas) nustato stabiliojo jodo preparatų išdavimo Įstaigoje tvarką, atsakingus vykdytojus ir jų funkcijas stabiliojo jodo preparatų išdavimo metu, taip pat nurodo bendrą informaciją dėl preparatų naudojimo įvykus branduolinei ar radiologinei avarijai.

### **II. STABILIOJO JODO PREPARATŲ IŠDAVIMAS**

2. Įstaigoje stabiliojo jodo preparatus išduoda įstaigos vadovo įsakymu paskirtas asmuo.

3. Išduodamas stabiliojo jodo preparatus, atsakingas už išdavimą įstaigoje asmuo turi atsižvelgti į:

3.1. Asmens, kuriam preparatas yra išduodamas, amžių, taip atitinkamai pateikdamas šiam asmeniui informaciją apie jam būtina suvartoti preparato kiekį ir šio išduoto preparato suvartojimo tvarką;

3.2. Jeigu asmuo, kuriam ketinama išduoti stabiliojo jodo preparatą yra jaunesnis negu 16 metų, turi būti įsitikinta ar yra gautas tokio vaiko atstovo sutikimas;

4. Atsakingas už stabiliojo jodo preparatų išdavimą asmuo, kartu su įstaigos vadovu turi organizuoti vaikų atstovų sutikimų gavimą, kad esant poreikiui kiekvienas vaikas galėtų suvartoti jam reikalingą stabiliojo jodo preparato kiekį. Jeigu tokie sutikimai negaunami, tų vaikų atstovams privaloma laiku pranešti apie atsiradusį poreikį suvartoti stabiliojo jodo preparatą, kad vaikas spėtų suvartoti stabiliojo jodo preparatą per stabiliojo jodo preparatų paskirstymo savivaldybės ir gyventojams tvarkos aprašo, patvirtinto Lietuvos Respublikos sveikatos apsaugos ministro 2020 m. gegužės 20 d. įsakymu Nr. V-1237 „Dėl Stabiliojo jodo preparatų paskirstymo savivaldybėms ir gyventojams tvarkos aprašo patvirtinimo“, priedo 2 punkte nurodytus terminus.

5. Atsakingas už stabiliojo jodo preparatų saugojimą ir išdavimą asmuo privalo pranešti vaikų atstovams, kurių sutikimas negautas, apie poreikį vaikui vartoti stabiliojo jodo preparatą, nurodant ir būtina suvartoti preparato kiekį, taip pat, esant poreikiui, informuoti apie preparato perdavimo galimybes, jeigu vaikų atstovai šio preparato neturi.

### III. STABILIOJO JODO PREPARATO NAUDOJIMO INSTRUKCIJA

6. Kalio jodido tabletės skydliaukės apsaugai vartojamos tik tada, kai aplinkoje pasklinda radioaktyviojo jodo ir tik tada, kai jas vartoti rekomenduoja Sveikatos apsaugos ministerija.

7. Kalio jodido tabletes rekomenduojama vartoti likus mažiau nei 24 val. iki galimo radioaktyviojo jodo įkvėpimo ar patekimo su maistu. Blokuoti skydliaukę kalio jodidu dar yra veiksminga praėjus 2 valandoms nuo radioaktyviojo jodo įkvėpimo ar patekimo su maistu, bet ne vėliau nei praėjus 8 valandoms. Naudoti kalio jodido tabletes kitu nei nurodyta laiku gali būti žalinga.

8. Kalio jodido tablečių po 65 mg vienkartinė paros dozė įvairioms žmonių amžiaus grupėms:

Amžius	Kalio jodido tablečių vienkartinė paros dozė, mg
Naujagimiai iki 1 mėn.	16 (ketvirtis tabletės)
Kūdikiai nuo 1 mėn. iki 3 metų	32 (pusė tabletės)
Vaikai nuo 3 iki 12 metų	65 (viena tabletė)
Vaikai nuo 12 metų ir suaugusieji	130 (dvi tabletės)

9. Vienkartinė kalio jodido tablečių paros dozė apsaugo skydliaukę nuo radioaktyviojo jodo poveikio 24 valandas.

10. Naujagimiams iki 1 mėnesio amžiaus, nėščioms ir krūtimi maitinančioms moterims bei vyresniems nei 60 metų amžiaus žmonėms rekomenduojama vartoti tik vieną kalio jodido tablečių paros dozę. Kitoms gyventojų grupėms, esant nepalankiai avarinei situacijai (užsitęsęs radioaktyviųjų medžiagų išmetimui į aplinką, nėra galimybių saugiai evakuoti žmones, kt.), gali būti rekomenduojama vartoti dar vieną paros dozę.

11. Patartina kalio jodido tabletes gerti po valgio. Tabletes galima ištirpinti vandenyje ar skystuose vaikų maisto produktuose. Ištirpintos tabletės vartojamos nedelsiant, nes greitai suskyla veiklioji medžiaga.

12. Pašalinis kalio jodido tablečių poveikis pasireiškia retai, apie tai pateikiama informacija kalio jodido tablečių pakuotėje esančiame vartojimo lapelyje.

13. Skydliaukės apsaugai branduolinės ar radiologinės avarijos metu netinka vartoti vaistinėse parduodamų spiritinių ar vandeninių jodo tirpalų, purškalų su jodu, maisto papildų su jodu, nes jie neapsaugotų skydliaukės nuo radioaktyviojo jodo žalingo poveikio dėl juose esančio mažo stabiliojo jodo kiekio. Spiritinis jodo tirpalas yra skirtas tik išoriniam vartojimui – tepti ant odos. Jo veiklioji medžiaga yra ne kalio jodidas, o tiesiog jodas, kuris yra stipriai oksiduojamai ir toksiškai

veikianti medžiaga, galinti sukelti cheminių audinių nudegimų ir apsinuodijimą, todėl jokiais būdais jo negalima gerti, net ir skiedžiant vandeniu.

#### **IV. BAIGIAMOSIOS NUOSTATOS**

14. Įstaigos vadovo paskirtas atsakingas už stabiliojo jodo preparatų vartojimo instruktavimą asmuo privalo supažindinti kiekvieną asmenį, kuriam išduodamos kalio jodido tabletės su šiame tvarkos apraše pateikta kalio jodido tablečių naudojimo instrukcija.

15. Visiems įstaigos darbuotojams turi būti užtikrinta galimybė susipažinti su šiuo tvarkos aprašu.

---

KOLEKTYVINĖS APSAUGOS STATINIO PLANAS

